



KIT D'UTILISATION DU CADRE ACT :

**ÉVALUER LES NORMES SOCIALES RELATIVES AUX
MUTILATIONS GENITALES FEMININES**

GUIDE DE FORMATION A L'UTILISATION DES TABLEAUX 2×2

Décembre 2020



KIT D'UTILISATION DU CADRE ACT :

**ÉVALUER LES NORMES SOCIALES RELATIVES AUX
MUTILATIONS GENITALES FEMININES**

GUIDE DE FORMATION A L'UTILISATION DES TABLEAUX 2×2

Décembre 2020

PAR :

Suruchi Sood, professeure associée

Sarah Stevens, directrice de recherche

Kelli Kostizak, coordonnatrice principale de projets de recherche

Maho Okumura, coordonnatrice de projets de recherche



TABLE DES MATIÈRES

Introduction	05
Section 1 :	06
Comprendre les normes sociales	
Qu'est-ce que le modèle socioécologique ?	08
Section 2	09
Comment réaliser l'activité des tableaux 2 x 2	
Commencez par la cartographie des cercles sociaux : Quoi et pourquoi ?	09
Activité de cartographie des cercles sociaux	09
Instructions et notes d'orientation relatives à la cartographie des cercles sociaux	10
Passez aux tableaux 2 x 2 : Quoi et pourquoi ?	12
Activité des tableaux 2 x 2	12
Section 3	17
Problèmes potentiels et comment les surmonter	17
Les personnes interrogées déclarent qu'aucune « pensée ou opinion autre que la leur n'a d'importance »	
Les personnes interrogées évoquent des personnes en général et non dans le contexte du comportement étudié	17
Des participant(e)s copient les réponses des autres	18
Problèmes de confidentialité	18
Certain(e)s participant(e)s, malgré les techniques alternatives proposées, continuent de rencontrer des difficultés lors de l'activité	19

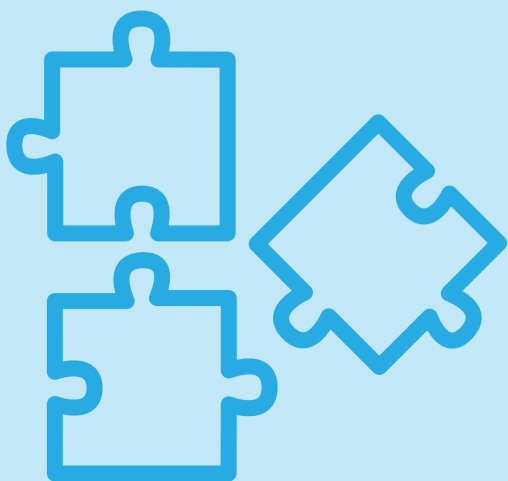
INTRODUCTION

Ce guide de formation porte sur l'activité 3 : Tableaux 2 x 2, l'une des cinq activités des discussions de groupe du Cadre ACT. **La méthode de recherche participative des tableaux 2 x 2 a pour but de collecter des données sur les normes sociales.** Cette activité comporte trois volets. Tout d'abord, les participants aux discussions de groupe réalisent l'activité 2 : Cartographie des cercles sociaux, afin de déterminer leur groupe de référence ainsi que leur cercle social – les personnes de leur famille proche et élargie, leurs pairs et amis, ainsi que les membres de leurs communautés dont les opinions leur importent et avec qui ils pourraient discuter du sujet (dans le cas présent, les MGF). Une fois la carte des cercles sociaux complétée et visible par tous les participants, l'activité des tableaux 2 x 2 consiste à recueillir les réponses des personnes interrogées à une série de questions, que l'animateur ou l'animatrice inscrit dans deux tableaux : l'un relatif à l'approbation de la pratique des MGF, et l'autre relatif au comportement lui-même – dans ce cas, les MGF. Enfin, afin d'animer la discussion autour des réponses et d'obtenir des informations supplémentaires sur leur raisonnement, plusieurs questions d'approfondissement sont posées aux personnes interrogées.

Le public visé par ce guide est celui des personnes chargées de la collecte de données (enquêteurs, animateurs, preneurs de notes) qui participent à l'animation des activités qualitatives des instruments ACT pendant la mise en œuvre du Cadre ACT. Ce guide de formation comprend trois sections : La première fournit les informations théoriques générales qui sous-tendent l'activité ; La deuxième explique en détail comment mener l'activité ; La dernière propose différentes manières de surmonter les problèmes qui surviennent généralement lors du déroulement de l'activité.

SECTION 1

COMPRENDRE LES NORMES SOCIALES



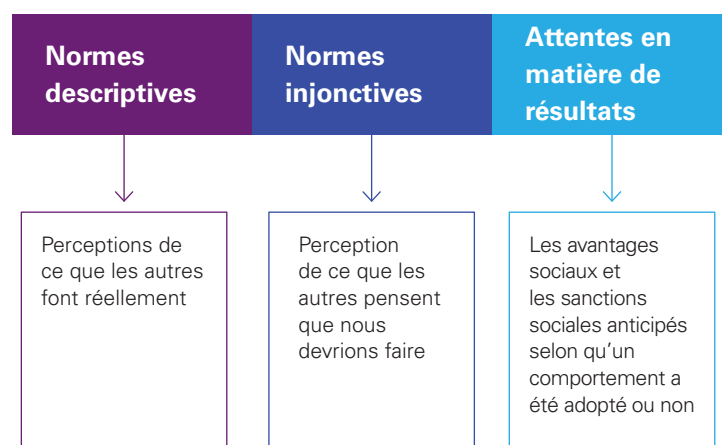
La **théorie du comportement social normatif** postule que toutes nos pensées et tous nos actes sont motivés par les attitudes et comportements des personnes qui nous entourent. De ce point de vue, rien de ce que nous pensons ou faisons n'existe en dehors de ce paradigme ; nous sommes constamment influencés par la société. **Les normes sociales** sont à l'origine de cette influence ; elles se composent de ce que nous faisons (nos propres comportements), de ce que nous pensons que les autres font (**normes descriptives**) et de ce que nous croyons que les autres pensent que nous devrions faire (**normes injonctives**) (voir la figure 1). Réunis, ces facteurs forment un ensemble de règles tacites (mais socialement acceptées) que nous suivons pour décider de ce que nous devons penser, ressentir ou faire. Ces décisions tendent également à être guidées par des **attentes en matière de résultats**, qui se traduisent par des sanctions ou des avantages sociaux (des conséquences sociales positives ou négatives telles que des récompenses ou des punitions) que nous nous attendons à recevoir de la part des personnes de nos groupes de référence pour avoir adopté ou non un comportement particulier.

Les normes sociales ne peuvent exister sans **groupe de référence**. Les membres de nos groupes de référence sont les personnes auxquelles nous nous comparons et auxquelles nous comparons notre comportement. Ce sont les individus vers lesquels nous nous tournons pour décider de ce que nous devons faire ou penser, ainsi que ceux dont les pensées et les opinions nous intéressent et dont nous souhaitons obtenir l'approbation. Bien que les personnes qui les constituent puissent varier, nous avons tous des groupes de référence. Un même individu peut également avoir différents groupes de référence pour différents comportements. Par exemple, une jeune femme mariée peut se soucier uniquement de ce que son mari et sa famille pensent du nombre d'enfants qu'elle choisit d'avoir, alors qu'elle se souciera de ce que l'ensemble de sa communauté pense de sa décision de soumettre ou non ses filles à la pratique des MGF.

L'encadré 1 livre un exemple qui illustre les informations présentées ci-dessus sur les normes sociales.

Le tableau 1 comprend un glossaire de référence qui propose de brèves définitions de ces termes ainsi que d'autres termes clés.

Figure 1: Composantes Des Normes Sociales



Encadré 1: Exemple de normes sociales

Susan habite aux États-Unis. Elle doit décider de ce qu'elle va porter le jour de son mariage. Pour ce faire, elle se demande ce que feraient les personnes de son **groupe de référence (normes descriptives)** et ce qu'elles pensent qu'elle devrait faire (**normes injonctives**). Dans sa famille comme dans sa culture, les mariées portent des robes blanches. Cette perception est selon elle partagée par les personnes importantes de son groupe de référence comme sa

mère, sa grand-mère, ses ami(e)s et les chefs de son église. Susan pense donc qu'on attend d'elle qu'elle porte également une robe blanche.

Susan imagine également les avantages dont elle pourrait bénéficier et les sanctions qu'elle pourrait recevoir si elle respectait cette norme ou si elle la transgressait en portant une robe de mariée bleue (**attentes en matière de résultats**). Il se trouve que le bleu est sa couleur préférée ; elle aimerait que sa robe soit de cette couleur. Après réflexion, elle pense que porter une robe bleue au lieu d'une

robe blanche l'exposera à des **sanctions sociales**. Elle pense que ses ami(e)s se moqueraient d'elle et que sa grand-mère la réprimanderait. Susan pense que porter une robe blanche lui vaudra d'être **socialement récompensée**, car son groupe de référence validera sa décision et la complimentera le jour de son mariage.

Quelle décision pensez-vous que Susan va prendre ? Elle pourrait décider de suivre ses envies et de porter une robe de mariée bleue tout en ayant conscience des risques de sanctions. Il s'agit de son mariage : elle peut décider que sa préférence personnelle

l'emporte sur l'impact de ces sanctions. Elle pourrait autrement décider qu'il est préférable de respecter la norme sociale qui consiste à porter une robe de mariée de couleur blanche, afin d'éviter les sanctions sociales et de bénéficier des avantages sociaux annexes. Selon la théorie du comportement social normatif, à la fois à des niveaux conscients et subconscients, nous sommes quotidiennement confrontés à ces choix chaque fois que nous décidons de ce qui est important pour nous et des actions que nous devons entreprendre pour parvenir à nos fins.

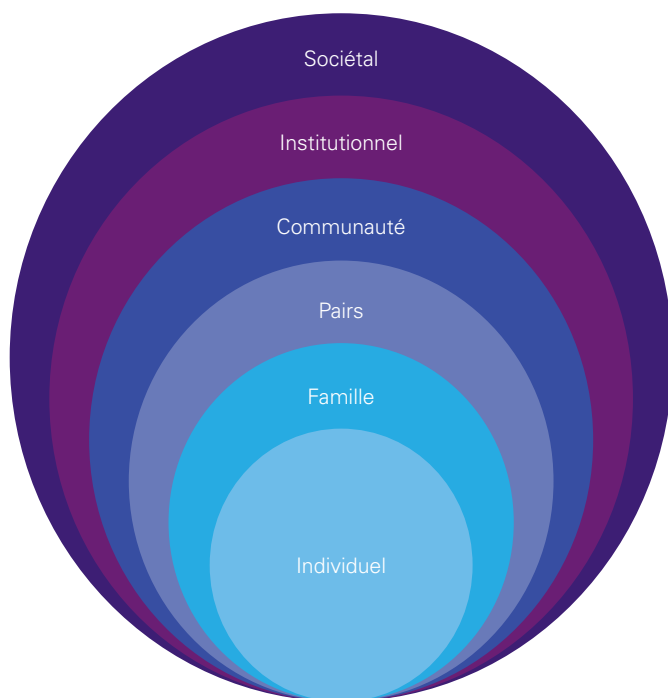
Table 1: Glossaire des termes clés

Terme	Définition	Composante de l'activité
Attitudes	Pensées et opinions sur un sujet ou un comportement (qui peuvent être influencées ou non par des normes)	Tableau 2 × 2 relatif à l'approbation
Normes descriptives	Croyances sur ce que font les autres	Tableau 2 × 2 relatif aux attentes comportementales (ce que font les autres) et questions visant à approfondir le sujet
Normes injonctives	Croyances sur ce que les autres pensent que nous devrions faire (et sur ce qu'ils approuvent)	<ul style="list-style-type: none"> · Tableau 2 × 2 relatif à l'approbation (ce que les autres approuvent) · Tableau 2 × 2 relatif aux attentes comportementales (ce que les autres pensent que vous devriez faire)
Attentes en matière de résultats	Les avantages sociaux et les sanctions sociales anticipés selon qu'un comportement a été adopté ou non	Questions visant à approfondir le sujet
Méthodes de recherche participatives	Activités interactives de collecte de données menées par des animatrices et animateurs	Tous
Groupe de référence	Les personnes dont les attitudes et comportements servent de base à l'adoption des nôtres	Cartographie des cercles sociaux
Modèle socioécologique	Postule que nos attitudes, croyances et comportements sont tous influencés par (et influencent à leur tour) ceux des membres de notre famille, de nos pairs, de notre communauté, des institutions et de la société dans son ensemble	Cartographie des cercles sociaux
Avantages sociaux	Un type d'attentes en matière de résultats – les avantages (ou récompenses) que les individus s'attendent à recevoir pour avoir adopté ou non un comportement donné	Questions visant à approfondir le sujet
Normes sociales	Les règles tacites qui conditionnent notre comportement ; un ensemble de normes descriptives, de normes injonctives et d'attentes en matière de résultats	Tableaux 2 × 2 et questions visant à approfondir le sujet
Sanctions sociales	Un type d'attentes en matière de résultats – les sanctions (ou punitions) que les individus s'attendent à recevoir pour avoir adopté ou non un comportement donné	Questions visant à approfondir le sujet

QU'EST-CE QUE LE MODÈLE SOCIOÉCOLOGIQUE ?

Le modèle socioécologique suggère que les attitudes, croyances et comportements de chacun sont influencés par ceux des membres de sa famille proche et élargie ainsi que de leurs pairs, de leur communauté et d'autres personnes aux niveaux institutionnel et sociétal. Les attitudes, croyances et comportements individuels affectent à leur tour les attitudes, croyances et comportements collectifs à chacun de ces niveaux. Une série de cercles concentriques illustre le modèle socioécologique (voir la figure 2). Chaque cercle représente un niveau du modèle socioécologique : le plus petit, le niveau individuel et le plus grand, le niveau sociétal. Cette organisation par ordre de grandeur illustre l'importance de l'influence ; les cercles les plus proches de l'individu exercent l'influence la plus directe sur ses attitudes, ses croyances et ses comportements. À mesure que l'on s'éloigne du niveau individuel, l'influence est moins directe mais néanmoins fondamentale au regard des normes sociales qui déterminent les attitudes, les croyances et les comportements à chaque niveau. Par exemple, les normes de la société affectent celles des institutions, qui affectent à leur tour celles des communautés. Les pairs sont également affectés par ces normes, de même que les familles et, en définitive, les individus.

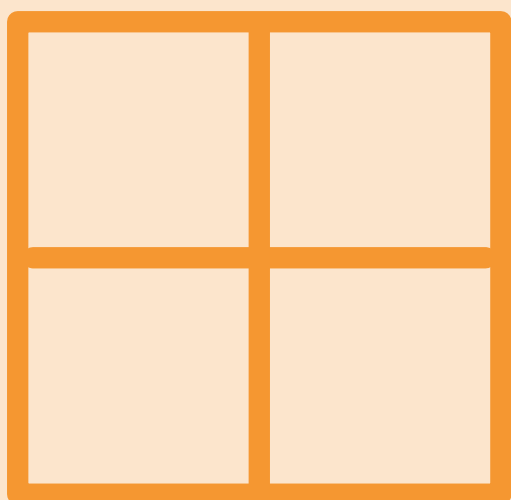
Figure 2: Modèle socioécologique



Uganda
© UNICEF/UN0312341/Bongyreirwe

SECTION 2

COMMENT REALISER L'ACTIVITE DES TABLEAUX 2 × 2



L'activité des tableaux 2 × 2 prend la suite directe de la précédente activité des discussions de groupe, à savoir la cartographie des cercles sociaux, qui consiste à définir le groupe de référence. Ensuite, en s'aidant de la carte des cercles sociaux remplie, les personnes interrogées suivent les instructions de l'animatrice ou de l'animateur concernant les deux tableaux 2 × 2. L'un porte sur les normes injonctives (« approbation »), l'autre sur les normes descriptives (« comportement »). L'animatrice ou l'animateur note les réponses sur deux diagrammes de tableaux 2 × 2 vierges. Une fois les tableaux remplis, les personnes interrogées répondent de manière guidée à plusieurs questions détaillées en vue de collecter des informations sur leur raisonnement ainsi que leur point de vue sur les sanctions et les avantages sociaux annexes. Ces étapes sont décrites en détail dans cette section.

COMMENCEZ PAR LA CARTOGRAPHIE DES CERCLES SOCIAUX : QUOI ET POURQUOI ?

La cartographie des cercles sociaux est une activité de recherche participative qui sert à déterminer les groupes de référence. Dans cette activité, il est demandé aux participant(e)s de dresser la liste des personnes dont les pensées et les opinions concernant les MGF, à différents niveaux du modèle socioécologique, leur important. Pour les besoins de cette activité, le modèle ne couvre que les niveaux intermédiaires entre les niveaux individuel et communautaire inclus. Par la suite, pour compléter les tableaux 2 × 2, on demandera aux participant(e)s d'indiquer les pensées et actes de leur groupe de référence sur la base de la carte des cercles sociaux remplie ; c'est pourquoi il est important que les participant(e)s, dans le cadre de cette activité, cartographient d'abord leur groupe de référence.

ACTIVITE DE CARTOGRAPHIE DES CERCLES SOCIAUX

Pour réaliser cette activité, les participant(e)s consultent le modèle de carte des cercles sociaux vierge. L'animatrice ou l'animateur montre le plus petit cercle et leur explique que celui-ci les représente, eux, les individus. Il ou elle montre ensuite le deuxième plus petit cercle, intitulé « famille », et demande aux participant(e)s qui sont les membres de leur famille proche et élargie dont les pensées et opinions concernant les MGF leur important. Les types de personnes interrogées (par exemple, « maman », « papa ») mentionnés par les participant(e)s doivent être notés (par l'animatrice ou l'animateur, ou par les participant(e)s, selon la préférence de votre groupe) dans le cercle « famille ». Le même processus est répété pour les cercles « pairs » et « communauté ». L'activité de cartographie des cercles sociaux est achevée une fois la carte remplie et le tour de questions terminé.

Nous allons maintenant passer en revue les instructions et questions du guide pour les groupes de discussion (voir **Instruments ACT**). En plus des questions énoncées, les animateurs peuvent consulter les notes d'orientation qui expliquent en détail ce que nous leur demandons et comment réaliser correctement cette activité. **Les notes d'orientation sont rédigées en bleu et en italique**. Les instructions sont rédigées en texte brut noir et les éléments à dire à voix haute aux participants sont en texte noir en italique.

INSTRUCTIONS ET NOTES D'ORIENTATION RELATIVES À LA CARTOGRAPHIE DES CERCLES SOCIAUX

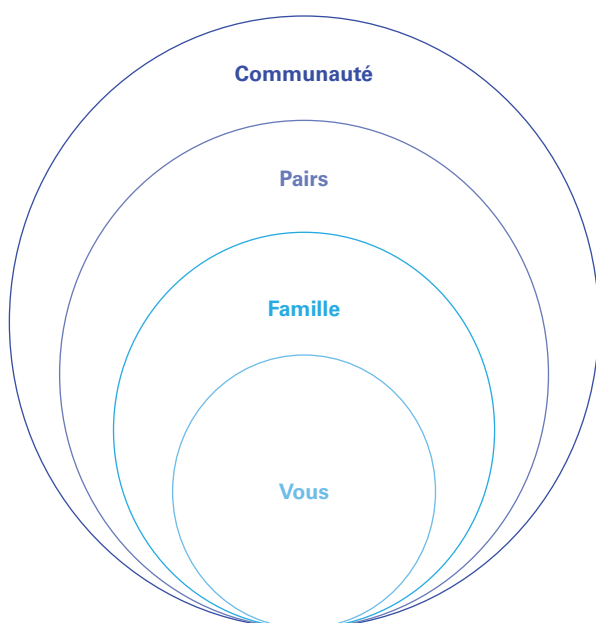
- **Finalité** : Déterminer les cercles sociaux des participant(e)s afin de les préparer à réaliser l'activité 3.
- **Supports** : Modèle de l'activité 2 (illustré à la *figure 3* ; utilisez le modèle en taille réelle joint à la fin du guide pour les groupes de discussion), du matériel d'écriture et du ruban adhésif
- **Durée suggérée** : Environ 10 minutes

Montrez le modèle de carte des cercles sociaux préparé aux participant(e)s.



- Les cartes de cercles sociaux sont des versions vierges du modèle socioécologique (voir la *figure 3*) disponible à la fin du guide pour les groupes de discussion.
- Pour les différents niveaux du modèle socioécologique, l'animatrice ou l'animateur et/ou les participant(e)s indiquent les types de personnes dont les pensées et les opinions leur importent en ce qui concerne le comportement qui les intéresse – ici, la pratique des MGF.

Figure 3: Diagramme des cercles sociaux vierge



Dites : Lors de notre prochaine activité, nous dresserons d'abord la liste des personnes dont les pensées et opinions concernant les MGF vous importent. Nous allons indiquer le type de personne concerné dans chacun des cercles sur cette feuille. Veuillez nous indiquer le type de personne – par exemple « mère », « amie » ou « infirmière » – et non son nom.

Placez le modèle là où l'ensemble des participant(e)s pourront le voir, et décidez qui écrira dessus – l'animatrice ou l'animateur, la personne chargée de prendre des notes ou les personnes interrogées. Si un(e) participant(e) ne peut pas écrire, l'animatrice ou l'animateur ou la personne chargée de prendre des notes devra veiller à noter ses réponses à sa place.

Dites : Vous vous trouvez ici, au centre. Le deuxième cercle représente les personnes de votre famille. Quels sont les membres de votre famille dont les pensées et les opinions concernant les MGF vous importent ? Quels sont les membres de votre famille avec lesquels vous discutez (ou discuteriez) des MGF ?

Laissez aux participant(e)s le temps de répondre et notez leurs réponses dans le cercle « famille ». Si les participant(e)s ne citent que des membres de leur famille proche, demandez-leur : « Quels sont les membres de votre famille élargie dont les pensées et les opinions concernant les MGF vous importent ? » et « Quels sont les membres de votre famille élargie avec lesquels vous discutez (ou discuteriez) des MGF ? ». Demandez-leur de noter ces réponses dans le cercle « famille ».

Dites : Le troisième cercle représente vos pairs et vos amis. Quels sont les amis et pairs dont les pensées et opinions concernant les MGF vous importent ? Parmi vos amis et pairs, avec qui discutez-vous (ou discuteriez-vous) des MGF ?

Laissez aux participant(e)s le temps de répondre et notez leurs réponses dans le cercle « pairs ».

Dites : Le quatrième cercle représente les membres de la communauté et les responsables locaux. Dans votre communauté, qui sont les personnes dont les pensées et les opinions concernant les MGF vous importent ? Quels sont les membres et responsables de la communauté avec lesquels vous discutez (ou discuteriez) des MGF ?

Laissez aux participant(e)s le temps de répondre et notez leurs réponses dans le cercle « communauté ». Expliquez si nécessaire que, pour les besoins de cette activité, le mot « communauté » fait référence à une zone géographique. Choisissez le mot qui convient le mieux dans votre contexte/langue (utilisez celui que vous avez choisi pour la question E.3 de l'entretien structuré).

L'encadré 2 fournit un exemple de carte des cercles sociaux remplie.



Remarque : Si, dans le cadre de votre programme, il a été décidé qu'il était important d'identifier les personnes impliquées dans la prise de décisions relatives à la pratique des MGF, la question supplémentaire suivante sera incluse dans le guide pour les groupes de discussion :

Dites : Parmi les personnes que vous avez identifiées, lesquelles participent à la prise de décisions relatives à la pratique des MGF ?



- Il est important de commencer par soi-même, puis d'augmenter la distance sociale à chaque niveau ; posez donc les questions dans l'ordre présenté.
- Il est essentiel de recueillir des informations sur les types de personnes et non des noms de personnes spécifiques, comme le montre l'exemple ci-dessous (encadré 2). Si les participant(e)s vous donnent un nom, demandez quelle est la relation avec cette personne ou sa position et notez-la à la place.
- Il n'est pas nécessaire de faire le tour des participant(e)s et de leur demander, par exemple, si « mère » a déjà été écrit. Le cas échéant, ne notez pas cette réponse à nouveau, mais demandez à la personne chargée de prendre des notes d'indiquer si la réponse a déjà été donnée plusieurs fois.
- Notez que ce n'est pas parce qu'un individu valorise les pensées et opinions d'une personne qu'il a parlé ou qu'il parlerait à cette personne des MGF.
- L'objectif principal est de connaître les personnes dont l'opinion influencerait la décision des participant(e)s de soumettre leur fille à la pratique des MGF. Il se peut par exemple qu'ils ou elles n'aient pas parlé des MGF avec leurs responsables communautaires, mais qu'ils ou elles se soucient de ce que ces derniers en pensent pour les filles de leur région.

Uganda
© Edward Echwalu for UNFPA



Encadré 2 : Exemple de cartographie des cercles sociaux



PASSEZ AUX TABLEAUX 2 X 2 : QUOI ET POURQUOI ?

Au cours de cette activité, vous interrogerez les participant(e)s concernant leur propre position et comportement vis-à-vis de la pratique des MGF, ainsi que ceux des autres. Vous noterez leurs paires de réponses (concernant eux-mêmes et les autres) dans chacun des deux tableaux 2 x 2 préparés (un pour « l'approbation » et un pour « le comportement »). Chaque tableau 2 x 2 est composé de quatre quadrants (voir les figures 4 et 5 ci-dessous).

Indiquer les réponses des participant(e)s dans les deux tableaux 2 x 2 nous permet d'évaluer les normes injonctives et descriptives. Le premier tableau recueille des données sur les normes injonctives (« approbation ») tandis que le second recueille des données sur les normes descriptives (« comportement »). Après les avoir remplis, vous demanderez aux participant(e)s de réfléchir aux motifs de leurs réponses indiquées dans chaque quadrant. Cette activité permet d'établir des comparaisons entre les normes injonctives et descriptives.

Les concordances et les décalages entre l'approbation et le comportement d'un individu permettent de comprendre si et comment les normes influencent ses attitudes et comportements. La reproduction de ces concordances et décalages au niveau de la population peut donner une idée du poids des normes sociales dans la société et de la manière dont elles affectent cette dernière dans son ensemble. Si la population se situe dans le même quadrant, cela signifie que les normes sont homogènes, c'est-à-dire que les mêmes normes sont partagées par l'ensemble de la population. Les normes homogènes sont parfois très fortes. En revanche, si les normes sont hétérogènes – lorsque les réponses se situent dans plusieurs ou dans tous les quadrants – cela signifie que les normes varient entre les différents groupes de personnes d'une même population.

Dans certains pays, la pratique des MGF constitue une norme homogène dans la mesure où la prévalence est supérieure à 90 % au niveau national malgré les différences démographiques (par exemple, l'âge, le statut socioéconomique, le niveau d'éducation, la religion), alors que dans d'autres pays, la prévalence des MGF est élevée parmi les personnes pratiquant l'Islam, mais faible ou variable parmi les chrétiens. De même, même au sein des populations pratiquant la même religion, les taux de MGF peuvent être élevés dans certains groupes ethniques et faibles dans d'autres. Il s'agit là de normes hétérogènes. Lorsque les normes sont principalement hétérogènes, il est souvent plus simple de les faire évoluer. À des fins programmatiques, il est important de déterminer si les normes de votre pays sont homogènes ou hétérogènes. Outre la cartographie des normes injonctives et descriptives ainsi que des attentes en matière de résultats, l'activité des tableaux 2 x 2 permet de documenter et de surveiller ces divergences normatives.

Les questions d'approfondissement permettent aux personnes interrogées de prendre du recul vis-à-vis de leurs réponses, de comprendre leur place dans les quadrants des tableaux 2 x 2 et, en définitive, de prendre conscience des normes en question. Leurs réponses portent sur les récompenses et les punitions perçues associées à la poursuite ou à l'abandon de la pratique des MGF. Au cours de ces discussions, vous constaterez que certaines personnes

interrogées articuleront leurs réponses autour des concepts de récompense et de punition, ce qui signifie qu'elles ont conscience de l'existence des normes. Si elles n'y parviennent toutefois pas, c'est peut-être que les normes les influencent de manière subconsciente ; le processus de sensibilisation contribuera ainsi à poser les bases pour faire évoluer leur comportement.

ACTIVITE DES TABLEAUX 2 x 2

Maintenant que vous savez en quoi consiste l'activité des tableaux 2 x 2 et pourquoi nous l'utilisons, cette section explique le déroulement de l'activité. Vous trouverez ci-dessous les instructions et les questions exactes du guide pour les groupes de discussion (voir Instruments ACT). En plus des questions énoncées, les animateurs peuvent consulter les notes d'orientation qui expliquent en détail ce que nous leur demandons et comment réaliser correctement cette activité. Les notes d'orientation sont rédigées en bleu et en italique. Les instructions sont rédigées en texte brut noir et les éléments à dire à voix haute aux participants sont en texte noir en italique.

INSTRUCTIONS ET NOTES D'ORIENTATION RELATIVES AUX TABLEAUX 2 X 2

- **Finalité :** Déterminer dans quelle mesure les comportements à l'égard des MGF sont régis par des normes sociales descriptives et/ou injonctives et quelles sont les attentes en matière de résultats de l'abandon ou de la poursuite de la pratique des MGF.
- **Supports :** Modèles de l'activité 3 (illustrés dans les figures 4 et 5 ; utilisez les modèles en taille réelle joints à la fin du guide pour les groupes de discussion), du matériel d'écriture et du ruban adhésif.
- **Durée suggérée :** 30 minutes

Assurez-vous que la carte des cercles sociaux de l'activité 2 est clairement visible par les participant(e)s pendant le déroulement de l'activité.



- La carte des cercles sociaux réalisée au cours de l'activité précédente illustre les groupes de référence aux niveaux de la famille, des pairs et de la communauté sur lesquels les participants seront interrogés lors de cette activité. Gardez par conséquent la carte bien en vue et référez-y les participant(e)s tout au long de l'activité des tableaux 2 x 2.



Dites : J'aimerais désormais recueillir quelques informations : Au sein de votre **communauté** dans son ensemble, sur dix filles âgées de 10 à 14 ans, combien ont selon vous subi ou subiront des MGF ?

Dites : Au sein de votre **communauté** dans son ensemble, sur dix filles âgées de 15 à 19 ans, combien ont selon vous subi ou subiront des MGF ?

Dites : Au sein de votre **communauté** dans son ensemble, sur dix femmes âgées de 20 ans ou plus, combien ont selon vous subi des MGF ?

Dites : Maintenant, j'aimerais savoir ce que vous pensez de la pratique des MGF. Je vais vous poser deux questions et vous demanderai d'y répondre une fois que j'aurai terminé de parler.

- Commencez par le premier tableau (voir la figure 4)

Dites : Approuvez-vous personnellement la pratique des MGF ? Répondez par oui ou par non dans votre tête.

Dites : Maintenant, j'aimerais que vous pensiez aux personnes dont les pensées et les opinions concernant les MGF vous importent – celles que nous avons identifiées sur la carte des cercles sociaux lors de l'activité précédente. Pensez-vous que ces personnes approuvent personnellement la pratique des MGF ? Oui ou non ?



Notez que les « personnes dont les pensées et les opinions concernant les MGF importent » sont celles du groupe de référence. Il est important de rappeler aux participant(e)s de se demander ce que les personnes qu'ils ou elles ont identifiées lors de l'activité précédente sur la carte des cercles sociaux approuveraient.



- We ask these questions to measure perceived prevalence of FGM.
- Prevalence can vary by age, so we have split it into three age groups.
- Make sure it is clear you are referring to their community, not the country as a whole.

Faites maintenant le tour des personnes interrogées une par une et demandez-leur de partager leur paire de réponses (oui/oui ; oui/non ; non/oui ; non/non). Inscrivez leurs réponses dans le quadrant correspondant du tableau préparé relatif à l'approbation (voir la figure 4).



Sudan
© UNICEF/UN0281578/



- Les participant(e)s doivent répondre à chaque question par oui ou par non (ou ne pas répondre) ; Pour que cette activité produise les résultats escomptés, les participants ne sont pas autorisés à répondre par « peut-être » ou à donner des réponses trop contextualisées.
- Les paires de réponses (aux deux questions posées à chaque participant(e)) devront être inscrites dans l'un des quatre quadrants (c'est-à-dire l'un des carrés) du tableau 2 x 2 relatif à l'approbation (voir la figure 4) et devront y être comptabilisées.
 - Si les participant(e)s déclarent approuver la pratique des MGF et croient que les autres l'approuvent également, leur réponse est comptabilisée dans le quadrant supérieur gauche « oui/oui ».
 - S'ils ou elles déclarent ne pas approuver la pratique des MGF et croient que les autres l'approuvent, leur réponse est comptabilisée dans le quadrant inférieur gauche « non/oui ».
 - S'ils ou elles déclarent approuver la pratique des MGF et ne croient pas que les autres l'approuvent, leur réponse est comptabilisée dans le quadrant supérieur droit « oui/non ».
 - S'ils ou elles déclarent ne pas approuver la pratique des MGF et croient que les autres ne l'approuvent pas non plus, leur réponse est comptabilisée dans le quadrant inférieur droit « non/non ».
- Comme vous pouvez le constater, ce premier tableau facilite l'évaluation des attitudes (ce que la personne pense) et des normes injonctives (ce que la personne croit que les autres pensent qu'elle devrait faire, c'est-à-dire ce qu'elle croit que les autres approuvent).

Passez au deuxième tableau (voir la figure 5)

Figure 4: Schema du tableau relatif a l'approbation

		Autres : approbation	
		Oui	Non
Soi-même : approbation	Oui	(OUI, je soutiens la poursuite de cette pratique ; OUI, les autres la soutiennent)	(OUI, je soutiens la poursuite de cette pratique ; NON, les autres ne la soutiennent pas)
	Non	(NON, je ne soutiens pas la poursuite de cette pratique ; OUI, les autres la soutiennent)	(NON, je ne soutiens pas la poursuite de cette pratique ; NON, les autres ne la soutiennent pas)



Dites : Maintenant, j'aimerais que vous imaginiez que c'est à vous de prendre une décision concernant les MGF. Cette fois encore, je vais vous poser deux questions et vous demander de n'y répondre qu'une fois que j'aurai terminé de parler. Pensez-vous que d'autres personnes s'attendent à ce que vous poursuiviez la pratique des MGF ? Oui ou non ?

Dites : Maintenant, qu'en est-il des personnes dont les pensées et les opinions concernant les MGF vous importent, c'est-à-dire celles qui sont identifiées sur la carte ? [Montrer la carte] Ces personnes choisiraient-elles de poursuivre la pratique des MGF ? Oui ou non ?



- Là encore, les participant(e)s doivent être renvoyé(e)s à la carte des cercles sociaux afin de mettre en perspective les pensées et comportements des « personnes dont les pensées et les opinions concernant les MGF leur importent ».
- Les paires de réponses (les réponses aux deux questions posées à chaque participant(e)) devront être inscrites dans l'un des quatre quadrants (c'est-à-dire l'un des carrés) du tableau 2 x 2 relatif aux attentes en matière de comportement (voir la figure 5) et devront y être comptabilisées.
 - Si les personnes interrogées déclarent qu'il est attendu d'elles qu'elles poursuivent la pratique des MGF et qu'elles croient que d'autres la poursuivent, leur réponse est notée dans le quadrant supérieur gauche « oui/oui ».
 - Si elles déclarent qu'il n'est pas attendu d'elles qu'elles poursuivent la pratique des MGF et qu'elles croient que d'autres la poursuivent, leur réponse est notée dans le quadrant inférieur gauche « non/oui ».
 - Si elles déclarent qu'il est attendu d'elles qu'elles poursuivent la pratique des MGF et qu'elles ne croient pas que d'autres la poursuivent, leur réponse est notée dans le quadrant supérieur droit « oui/non ».
 - Si elles déclarent qu'il n'est pas attendu d'elles qu'elles poursuivent la pratique des MGF et qu'elles ne croient pas que d'autres la poursuivent, leur réponse est notée dans le quadrant inférieur droit « non/non ».
- Nous sommes ainsi en mesure d'évaluer les normes descriptives (ce qu'une personne pense que les autres font), les attentes en matière de comportement et les normes injonctives (ce que la personne croit que les autres pensent qu'elle devrait faire, c'est-à-dire ce qu'elle pense qu'on attend d'elle).

Une fois que vous avez noté les réponses de chaque participant(e), comptez le nombre de réponses indiquées dans chaque quadrant de chaque graphique. Affichez les deux tableaux côte à côte.

L'ensemble de réponses de chaque participant(e) est enregistré comme une seule marque de pointage. Par conséquent, le nombre de réponses dans l'ensemble des quatre quadrants (par tableau) devrait correspondre au nombre de participant(e)s à la discussion de groupe (sauf si quelqu'un a refusé de répondre aux questions pour l'un des deux tableaux 2 x 2 ou les deux).

Figure 5: Schéma du tableau des attentes en matière de comportement

		Autres : comportement	
		Oui	Non
Soi-même : comportement	Oui	(OUI, les autres s'attendent à ce que je poursuive cette pratique ; OUI, les autres la poursuivent)	(OUI, les autres s'attendent à ce que je poursuive cette pratique ; NON, les autres ne la poursuivent pas)
	Non	(NON, les autres ne s'attendent pas à ce que je poursuive cette pratique ; OUI, les autres la poursuivent)	(NON, les autres ne s'attendent pas à ce que je poursuive cette pratique ; NON, les autres ne la poursuivent pas)

Une fois les deux tableaux 2 x 2 remplis, les animatrices ou animateurs posent une série de questions visant à approfondir le sujet. Les questions visant à approfondir le sujet sont des questions supplémentaires sur l'activité qui permettent aux participant(e)s d'expliquer leurs réponses et à l'animatrice ou l'animateur de recueillir de plus amples informations.



En commençant par le quadrant qui contient le plus de réponses sur le tableau relatif au comportement, demandez aux participant(e)s d'expliquer les différences entre les deux tableaux. Par exemple, il peut être pertinent de demander :

- Il y a X réponses dans ce quadrant du tableau « approbation », mais Y réponses dans le tableau « comportement ». Selon vous, pourquoi le nombre de réponses diffère-t-il ?
- Vos réponses se trouvent-elles dans le même quadrant dans les deux tableaux ? Si tel n'est pas le cas, quelle en est la raison ?
- Si un quadrant est vide, vous pouvez poser la question suivante : Selon vous, pourquoi n'y a-t-il aucune réponse dans ce quadrant – [saisissez la description du quadrant] ?



- Pour les questions suivantes, il convient d'accorder une attention particulière au choix des expressions « avantages sociaux » et « sanctions sociales ». Voir les notes d'orientation ci-dessous.

Dites : Pouvez-vous citer certains des **[AVANTAGES SOCIAUX]** associés à la poursuite de la pratique des MGF ?

- Les phrases suivantes peuvent être utilisées/ doivent être testées dans le but de déterminer celle qui apporte le plus de précisions dans votre contexte. Quel que soit votre choix, assurez-vous qu'il est cohérent avec celui des termes utilisés dans les guides de conduite des entretiens structurés et approfondis.
- Bénéfices sociaux, récompenses sociales, conséquences sociales positives, avantages sociaux, gain social, reconnaissance sociale, distinctions sociales

Dites : Pouvez-vous citer certaines des **[SANCTIONS SOCIALES]** associées à la poursuite de la pratique des MGF ?

- Les phrases suivantes peuvent être utilisées/ doivent être testées dans le but de déterminer celle qui apporte le plus de précisions dans votre contexte. Quel que soit votre choix, assurez-vous qu'il est cohérent avec celui des termes utilisés dans les guides de conduite des entretiens structurés et approfondis.
- Sanctions sociales, punitions sociales, conséquences sociales négatives, inconvénients sociaux, censure sociale, désapprobation sociale, réprimande sociale, condamnation sociale.



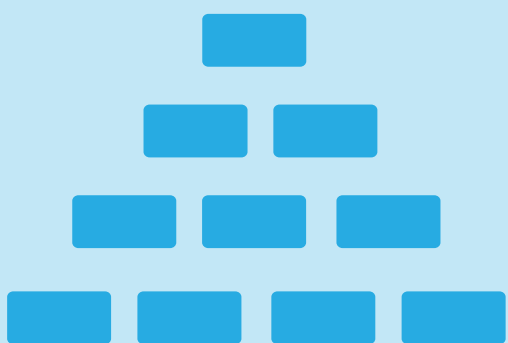
Remarque : S'il a été décidé que cela pourrait être utile dans le cadre de votre programme, les questions supplémentaires suivantes seront incluses dans le guide pour les groupes de discussion de cette activité afin que vous puissiez obtenir des informations sur l'impact relatif des différents avantages sociaux et diverses sanctions sociales.

Parmi les **[AVANTAGES SOCIAUX]** que vous avez énumérés, lesquels ont, selon vous, le plus d'impact sur le comportement ?

Parmi les **[SANCTIONS SOCIALES]** que vous avez énumérées, lesquelles ont, selon vous, le plus d'impact sur le comportement ?

SECTION 3

PROBLEMES POTENTIELS ET COMMENT LES SURMONTER



L'activité des tableaux 2 × 2 a été utilisée dans différents contextes dans le but de collecter des informations concernant les normes sociales portant sur des thématiques très variées. Dans ces différentes situations, des défis communs non spécifiques au lieu, à la langue ou au sujet sont apparus dans le cadre du travail d'animation. Ces problèmes, surtout lorsque l'on est formé à les reconnaître et à intervenir, peuvent tous être surmontés. Dans cette section, nous allons les présenter, expliquer comment les reconnaître et que faire pour mener à bien l'activité des tableaux 2 × 2.

LES PERSONNES INTERROGÉES DECLARENT QU'AUCUNE « PENSÉE OU OPINION AUTRE QUE LA LEUR N'A D'IMPORTANCE »

De quoi il s'agit :

Au cours de l'exercice de cartographie des cercles sociaux, on demande aux participant(e)s qui sont les personnes dont les pensées et opinions leur importent en ce qui concerne les MGF. Il est possible que les participant(e)s affirment qu'aucune pensée ou opinion autre que la leur ne leur importe.

Comment le déceler :

Les participant(e)s expriment généralement cette position verbalement, mais il arrive aussi qu'ils ou elles refusent de répondre aux questions à ce sujet.

L'attitude à adopter :

Demandez-leur de réfléchir aux personnes dont les pensées et opinions, selon eux ou elles, pourraient compter pour d'autres individus. Si vous n'obtenez aucune réponse satisfaisante, demandez-leur qui sont les personnes dont les pensées et opinions leur importent sur un sujet similaire, comme le mariage précoce. Essayez ensuite de revenir sur le sujet des MGF. Vous pouvez également donner des exemples (par exemple, « mère » et « père »), mais veillez à indiquer les termes que vous avez suggérés pour les distinguer de ceux que les personnes interrogées vous ont donnés.

LES PERSONNES INTERROGÉES EVOQUENT DES PERSONNES EN GENERAL ET NON DANS LE CONTEXTE DU COMPORTEMENT ETUDIÉ

De quoi il s'agit :

It is important that participants understand we want the types of people whose thoughts and opinions they think matter specifically with regard to the behaviour of interest – FGM in this case – not just their thoughts and opinions in general. Depending on how they respond, you may get the impression they are mentioning types of people generally without thinking specifically about FGM.

Comment le déceler :

La discussion entre les participant(e)s peut s'éloigner du sujet. Il est aussi possible qu'ils ou elles semblent mentionner des personnes sans comprendre la nature de la question posée.

L'attitude à adopter :

Vérifiez de temps en temps auprès des participant(e)s que l'opinion des personnes qu'ils ou elles mentionnent leur importe spécifiquement au regard des MGF. Par exemple, s'il s'agit de leur mère, vous pouvez dire : « Si je comprends bien, les pensées et opinions de votre mère concernant les MGF vous importent ? ». À la fin de l'exercice, vous pouvez aussi passer en revue chaque type de personne à voix haute et vérifier qu'au moins un(e) participant(e) considère que les pensées et opinions de ce type de personne concernant les MGF leur importent. L'animatrice ou l'animateur peut ensuite effacer ou rayer de la carte toute personne citée de manière incorrecte et demander d'autres réponses.

DES PARTICIPANT(E)S COPIENT LES REPONSES DES AUTRES

De quoi il s'agit :

Certain(e)s participant(e)s font ou disent ce que d'autres participant(e)s font ou disent au lieu de réfléchir et de donner leurs propres réponses.

Comment le déceler :

Ces personnes regardent autour d'elles – de manière plus ou moins discrète selon les individus – avant de donner leur réponse afin de s'accorder un délai de réponse supplémentaire.

L'attitude à adopter :

En plus de recueillir des informations, assurez-vous de surveiller les participant(e)s en vue déceler toute tentative de copier les autres. Si vous avez l'impression que le délai entre la question et les réponses est trop important et que certain(e)s participant(e)s attendent que les autres personnes interrogées se prononcent pour les copier, vous devez intervenir. La meilleure façon d'y remédier est d'abord d'expliquer aux participant(e)s qu'ils ou elles doivent donner leurs propres réponses et ne pas les calquer sur celles des autres. Si vous ne constatez aucun changement, demandez à la personne interrogée de répondre avant les autres.

PROBLEMES DE CONFIDENTIALITE

De quoi il s'agit :

Les personnes interrogées ne sont pas à l'aise pour répondre par oui ou par non à voix haute aux paires de questions de chaque tableau 2 x 2. Le cas échéant, trouvez une manière de recueillir leurs réponses de manière non verbale.

Comment le déceler :

Tout problème de confidentialité doit avoir été identifié lors de l'essai préalable. Pour y remédier, vous pouvez décider d'adopter une méthode non verbale de collecte des données (voir ci-dessous). Toutefois, même si ce problème n'a pas été relevé lors de l'essai préalable, il est possible que vous constatiez des signes de malaise, des hésitations ou d'autres signes qui indiquent que les participant(e)s ne sont pas suffisamment à l'aise pour répondre à voix haute. Il est également possible que beaucoup de participant(e)s refusent de répondre ou donnent l'impression de copier les réponses des autres sans vraiment livrer le fond de leur pensée.

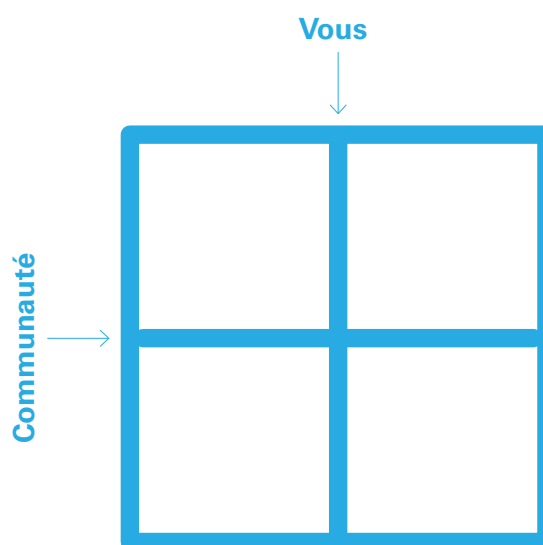
L'attitude à adopter :

Voici quelques méthodes non verbales de collecte de données :

- Autocollants ou notes autocollantes (une couleur pour « oui », une couleur pour « non »). Demandez aux participant(e)s de coller les autocollants sur des feuilles de papier divisées en deux (un côté pour l'approbation et l'autre pour le comportement). Il est recommandé de *diviser la feuille à l'aide d'une flèche* afin de savoir avec certitude quels autocollants représentent les opinions de la personne interrogée et lesquels représentent celles des autres. Les participant(e)s conservent leurs

feuilles jusqu'à ce que l'animatrice ou l'animateur les ramasse et note l'emplacement des autocollants sur les diagrammes des tableaux 2 x 2. Les participant(e)s ont besoin de deux feuilles de papier divisées, une pour le tableau « approbation » et une pour le tableau « comportement ».

- Lever les doigts : Un pour « oui », deux pour « non ». Cette opération doit être effectuée de façon séquentielle pour chaque question et non pas par paire de questions. L'animatrice ou l'animateur, ou la personne chargée de prendre des notes, indique la réponse de chaque participant(e) à chaque question afin d'obtenir des paires de réponses, et les inscrit ensuite dans les quadrants du tableau 2 x 2. Cette opération doit être répétée pour l'autre tableau 2 x 2. Afin de préserver davantage leur confidentialité, il est également possible de demander aux participant(e)s de fermer les yeux. Pour garantir l'exactitude des données, il est important que les participant(e)s comprennent qu'un doigt signifie « oui » et que deux doigts signifient « non ».
- Lever la main : Ne pas lever la main pour « non » et lever la main pour « oui ». Comme pour la méthode « lever les doigts » ci-dessus, traitez chaque question de manière séquentielle plutôt que de traiter deux questions à la fois. Afin de préserver davantage leur confidentialité, il est également possible de demander aux participant(e)s de fermer les yeux. Pour garantir l'exactitude des données, il est important que les participant(e)s comprennent que garder la main baissée signifie « non » et que lever la main signifie « oui ».
- Écrire « oui » ou « non » sur du papier. Demandez aux participant(e)s d'écrire leurs paires de réponses sur des feuilles de papier divisées (un côté pour les réponses concernant l'« approbation » et l'autre pour les réponses concernant le « comportement »). Pour que cette méthode produise les résultats escomptés, les participant(e)s doivent savoir écrire. Les participant(e)s conservent leurs feuilles jusqu'à ce que l'animatrice ou l'animateur les ramasse et note les réponses sur les diagrammes des tableaux 2 x 2.



CERTAIN(E)S PARTICIPANT(E)S, MALGRE LES TECHNIQUES ALTERNATIVES PROPOSEES, CONTINUENT DE RENCONTRER DES DIFFICULTES LORS DE L'ACTIVITE

Si, malgré les propositions alternatives, les participant(e)s continuent de rencontrer des difficultés, vous pouvez choisir de leur montrer un exemple. Cette approche prend toutefois du temps ; ne l'employez qu'avec les groupes qui ne comprennent toujours pas le déroulement de l'activité malgré les explications fournies et après avoir essayé les différentes méthodes proposées ici.

Vous devez choisir un exemple non lié au comportement en question (les MGF) et qui ne présente pas de caractère sensible. Il doit évoquer une situation avec laquelle les personnes interrogées sont familières. En voici quelques-exemples :

- **Avoir un chien de compagnie**
- **Prendre le bus seul(e)**
- **Manger un bonbon ou une collation avant le repas.**

Une fois que vous aurez choisi votre exemple de comportement, vous l'utiliserez pour passer en revue les deux tableaux 2 x 2. Donnez la possibilité aux participant(e)s de poser leurs questions afin de vous assurer qu'ils ou elles ont bien compris le déroulement et l'objectif de l'activité. Il est inutile de poser des questions d'approfondissement. Une fois que vous avez terminé avec l'exemple, passez au comportement qui vous intéresse : les MGF.

Sudan
© UNICEF/UNI235983/Noorani



